



# POHODLIE *na mieru*

*Keď sme vstúpili do čerstvo zrekonštruovaného bytu na jednom z bratislavských sídlisk, naše pocity najlepšie vystihujú slová čistota, elegancia, vznešenosť.*

PRIPRAVILA Adela Motyková. FOTO Miro Pochyba

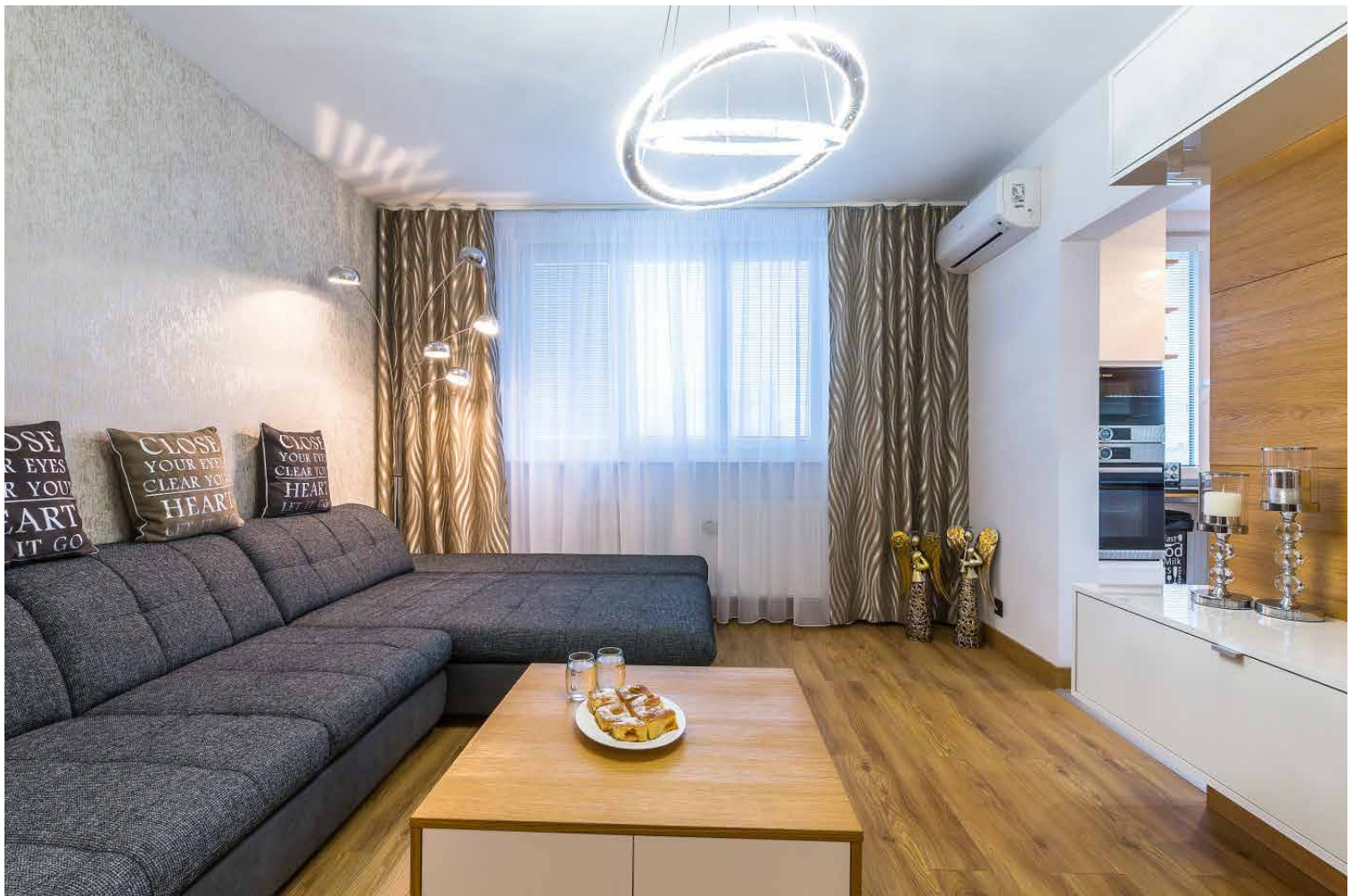




Ing. arch. **LENKA GULAČOVÁ**  
 – citovicky fillo – architekti  
[www.citovickyfillo.sk](http://www.citovickyfillo.sk)

**Za úlohu sme dostali navrhnúť rekonštrukciu trojizbového bytu pre trojčlennú rodinu. Klient potreboval okrem dizajnu interiéru vyriešiť aj samotnú dispozíciu bytu, ktorá v pôvodnom stave nebola vyhovujúca. Po vypočutí si potrieb a predstáv klienta sme navrhli funkčný a pohodlný koncept interiéru, kde základ tvorí drevo a prírodné zemité farby.**







Najväčší oriešok bola kuchyňa, na malom priestore bojovali o každý centimeter, ale je praktická, je v nej všetko potrebné, všetky zabudované spotrebiče a zmestil sa aj malý raňajkový stolík.





1



2

**1** Chodba spájajúca obývačku s detskou izbou a so spálňou sa vstavanými skriňami trochu zúžila, ale trojčlenná domácnosť má dostatok úložného priestoru. **2** Kúpeľňa zamurovaním dverí výrazne získala priestor na práčku, sušičku a ďalšie úložné miesta. Opticky ju pomáha nafúknuť aj biely obklad stien a spríjemňuje drevený dekor.

**S**vojou veľkosťou šesťdesiatdeväť štvorcových metrov a tromi izbami vyhovuje byt tak akurát potrebám mladej trojčlennej rodiny. Manželia ho kúpili značne zanedbaný, v pôvodnom stave, vyhovovala im však tichá lokalita bývaného sídliska s vybudovanou infraštruktúrou.

### Len malé zmeny

Prvý krok bol očistiť pôvodný byt od doslúžených a prístaránych prvkov. V celom byte vymenili podlahové krytiny, nevyhovovali ani pôvodné okná, ktoré nahradili novými, plastovými. Nové sú aj všetky rozvody. Usporiadanie miestností ostalo bez zmeny, len zamurovali či zväčšili niektoré priechody. „Chceli sme kuchyňu otvoriť a prepojiť s obývačkou, ale statika nám to nedovolila, tak sme aspoň vybúrali zárubňu. Kúpeľňa bola pôvodne prechodná. Tam sme zamurovali dvere do kuchyne a získali tak viac miesta v kuchyni aj kúpeľni,“ hovorí domáci pán. S výmenou podláh zároveň zaizolovali byt akusticky, aby od nich neprenikal hluk k susedom a aj naopak.

### Striedma farebnosť a kombinácie s drevom

Aby sa ich nový byt premenil na oázu pohodlia, na dotvorenie interiéru si prizvali architekta. Majiteľ, ktorý je stavbár, a už poznal prácu ateliéru citovicky fillo – architekti, sa preto obrátil práve na nich. Návrhu interiéru sa zhostila architektka z tohto ateliéru Lenka Gulačová.

Lenka najskôr testovala vkus majiteľov, aké majú radi farby, materiály, čomu dávajú prednosť. „Prvé návrhy boli na náš vkus veľmi moderné, predstavovali sme si teplejší interiér,“ spomína na začiatok spolupráce majiteľka. „Potom sme si už padli do nôty a 95 % je tu tak, ako boli nakreslené vizualizácie,“ dodáva spokojne.

Teplo sem vnieslo drevo, predovšetkým na podlahe, ktorá je v celom byte rovnaká a zjednocuje celý priestor. Základom je teda jednoduchá kombinácia dubového dreva a bielej, ktorá prechádza celým bytom vrátane kúpeľne. Doplnená je zemitými odtieňmi a lesklými akcentmi, ktoré sem vnášajú trochu noblesy. Sú na závesoch, doplnkoch či tapete. Práve tá je okrem podlahy zjednocujúcim prvkom obývačky a kuchyne. Rovnaká, aká je na stene za sedačkou, je aj na kuchynskej zástene, ale chránená sklom. Prepojenie obývačky s kuchyňou je navrhnuté s citom, nábytok z kuchyne nenásilne prechádza do obývačkovej skrinkovej zostavy.



**3** Vítané pohodlie zaručuje aj spáľňa, ktorú z väčšej miery zaberá veľká pohodlná posteľ. Zútulňuje ju dekoratívna tapeta s jemnou štruktúrou za čelom postele.

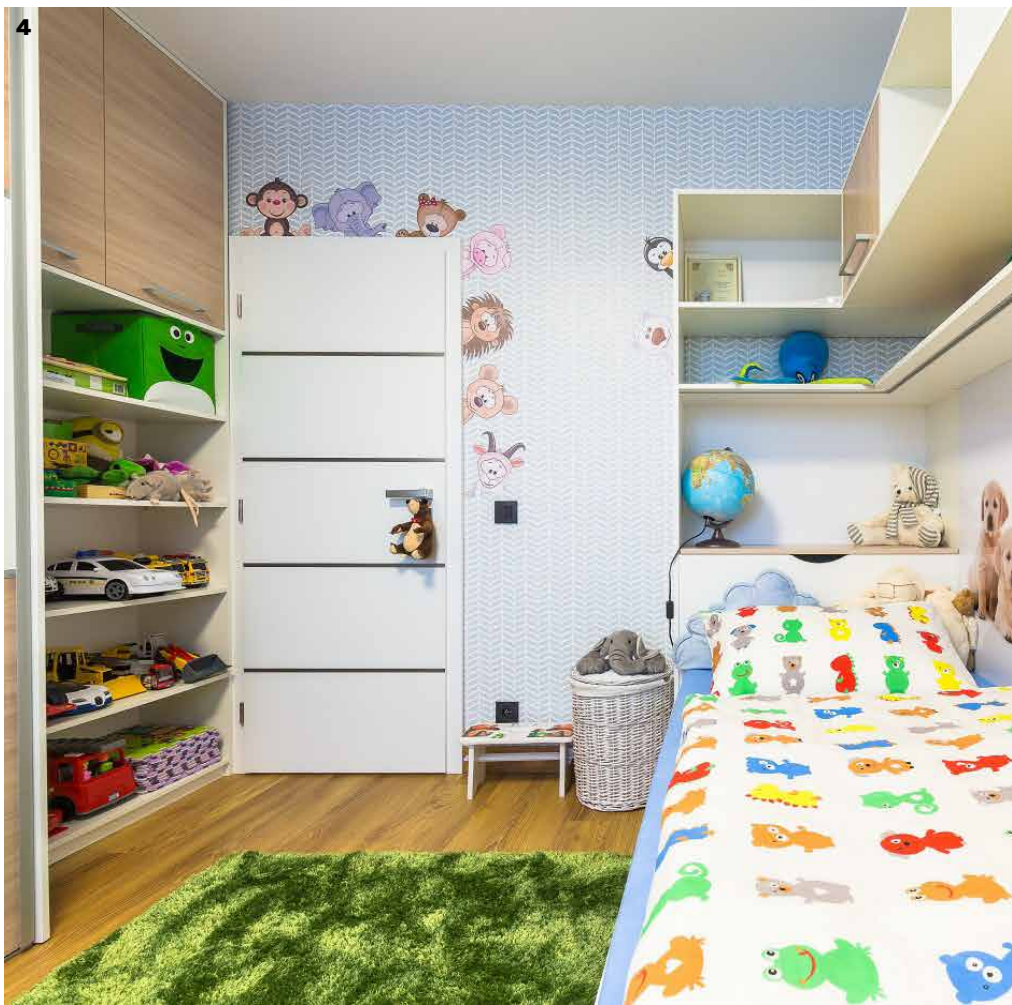
**4** Na prvý pohľad vidieť, že Lenka sa dokázala vcítiť aj do kože malého milovníka zvieratiek. Vykúkajú tu na stenách z každého kúta a spolu s ostatnými nápaditými doplnkami pomáhajú zútulniť toto detské kráľovstvo.



3

### Nábytok ako uliaty

Priestorové možnosti, vkus a predstavy majiteľov aj dizajnérky sa s veľkosériovou výrobou nábytku rozchádzali. Nábytok ušitý na mieru, nielen rozmermi, ale aj tvarom, farebnosťou a materiálom, im v rámci rekonštrukcie navrhla Lenka. Všetko od kuchyne, skriniek v obývačke, spálni a všetky vstavané skrine až po jedáľenský stôl vyrobil podľa jej nákresov otec pána domáceho, Michal Kuliňák (Výroba nábytku na mieru, Michalovce). Vďaka tomu maximálne využili potenciál každej miestnosti. Výnimkou nie je ani detská izba, kde je praktickými policami obostavaná celá stena okolo postele. Nábytok je vybraný a umiestnený tak, aby čo najviac podporil svetelnosť bytu. Po zotmení preberajú zodpovednosť za dostatok svetla svietidlá, ktoré umožňujú nasvietiť každú zónu bytu samostatne.



4

# Black & white

*Jednoduchý spôsob, ako pretepliť chladnú monochromatickosť čiernej a bielej, je začleniť do takéhoto priestoru drevené doplnky. Vďaka svojej naturálnej povahe pôsobia v interiéri nenásilne.*

**PRIPRAVILA** MARTINA DERÍKOVÁ **FOTO** ARCHÍV FIRIEM



